

# P świętokrzyska przedsiębiorczość

Kielce  
Numer 1  
Rok 2024

NEWSLETTER STAROPOLSKIEJ IZBY PRZEMYSŁOWO-HANDLOWEJ

SIPH koordynatorem konsorcjów na rzecz rozwoju inteligentnych specjalizacji



Marszałek Andrzej Bętkowski i prezydent SIPH Cezary Tkaczyk po podpisaniu porozumień

**SIPH została ponownie koordynatorem dwóch konsorcjów na rzecz rozwoju inteligentnych specjalizacji województwa świętokrzyskiego.**

Koordinatorów wyłoniono w ramach konkursu, przeprowadzonego przez Urząd Marszałkowski Województwa Świętokrzyskiego. Porozumienia o współpracy z koordynatorami konsorcjów podpisał 22 stycznia marszałek województwa świętokrzyskiego Andrzej Bętkowski. W imieniu SIPH dokumenty sygnował prezydent Cezary Tkaczyk.

Konsorcja skupiają niezależne podmioty ze środowisk biznesowych, naukowych i okołobiznesowych, działające w obszarze danej inteligentnej specjalizacji. Współpraca będzie polegała na promocji działalności w celu nadania impulsu rozwojowego

*Dokończenie na str. 3*



MARZAŁEK  
WOJEWÓDZTWA  
ŚWIĘTOKRZYSKIEGO

## NOVATOR 2023

Staropolska Izba Przemysłowo-Handlowa w Kielcach zaprasza przedsiębiorców i wynalazców do udziału w prestiżowym konkursie NOVATOR, który odbywa się już po raz siedemnasty.

Celem tego wyjątkowego wydarzenia jest propagowanie innowacyjności w gospodarce, promocja firm osiągających największe sukcesy w dziedzinie innowacji oraz kształtowanie pozytywnego wizerunku gospodarki województwa świętokrzyskiego.

Kategorie konkursowe:

1. Innowacyjna inwestycja: trzy równorzędne nagrody dla przedsiębiorstw z województwa świętokrzyskiego za najlepsze projekty innowacyjne zakończone w 2023 roku.

2. Współpraca nauka – przemysł: wyróżnienie dla przedsiębiorstwa z województwa świętokrzyskiego za najlepszy projekt we współpracy z placówką naukowo-badawczą.

3. Lider innowacyjności: nagroda indywidualna dla osoby, firmy lub instytucji z wybitnym dorobkiem w dziedzinie wdrażania i propagowania innowacji.

4. Animator gospodarki: wyróżnienie dla osoby, firmy lub instytucji tworzącej warunki dla rozwoju gospodarczego.

5. Młody novator: tytuł otrzyma liczący mniej niż 30 lat autor najciekawszego rozwiązania nowatorskiego.

Procedura zgłoszeń:

• W dziedzinach „Innowacyjna inwestycja”, „Współpraca nauka – przemysł” oraz „Młody novator” kandydaci składają deklaracje udziału.

• W dziedzinach „Lider innowacyjności” i „Animator gospodarki” kandydatów zgłaszają członkowie SIPH oraz członkowie Kapituły Konkursu NOVATOR.

Termin zgłoszeń: udział w konkursie jest bezpłatny, a zgłoszenia są przyjmowane do 29 marca 2024 roku.

Uroczyste wręczenie nagród: gala NOVATOR odbędzie się 19 maja 2024 roku w Dawnym Pałacu Biskupów Krakowskich w Kielcach.

Patronat honorowy: Prezes Urzędu Patentowego RP, Prezes Krajowej Izby Gospodarczej, Wojewoda Świętokrzyski oraz Marszałek Województwa Świętokrzyskiego.

Sponsorzy konkursu: Bank Gospodarstwa Krajowego, Ośrodek Enterprise Europe Network przy SIPH, Wojewoda Świętokrzyski oraz Świętokrzyska Okręgowa Izba Inżynierów Budownictwa.

Kontakt: Grzegorz Ściwiarski [g\\_sciwiarski@siph.com.pl](mailto:g_sciwiarski@siph.com.pl) tel. 504 095 784.

Dokumenty konkursowe znajdują się na stronie [www.siph.com.pl](http://www.siph.com.pl)



**Staropolska Izba  
Przemysłowo-Handlowa  
w Kielcach**

Rok założenia 1990

ul. Sienkiewicza 53,  
25-002 Kielce  
tel. 48 41 344 43 92  
sekretariat@siph.com.pl  
www.siph.com.pl

**KIEROWNICTWO IZBY**

**Prezydent**

Cezary Tkaczyk

**Przewodniczący  
Rady Głównej**

Andrzej Witkowski

**Przewodniczący  
Komisji Rewizyjnej**

Dariusz Trzebiński

**BIURO SIPH**

**Dyrektor**

Cezary Tkaczyk – w. 23

**Wicedyrektor**

Joanna Makuch – w. 22

**Wicedyrektor**

Dorota Bisińska – w. 26

**Sekretarz**

Grzegorz Ściwiarski – w. 53

**Główna księgową**

Dorota Sętlewska – w. 39

**Sprawy członkowskie**

Jarosław Bator – w. 24

**Ośrodek EEN**

Sylwia Zieja – w. 42

**Sąd Arbitrażowy**

Piotr Brych – w. 47

**Szkolenia**

Emilia Sutowicz – w. 34

# Styczeń w skrócie

• Międzynarodowa organizacja Top Employers Institute ogłosiła wyniki corocznego plebiscytu na najlepszych pracodawców na świecie – Top Employer 2024. **Bank Gospodarstwa Krajowego** wyróżniono po raz szósty, plasując go na trzecim miejscu spośród kilkudziesięciu firm w Polsce. Top Employers Institute od przeszło 30 lat bada pracodawców na całym świecie pod kątem prowadzonej przez nich polityki personalnej. Plebiscyt obejmuje wielomiesięczny proces certyfikacji. Pomaga optymalizować praktyki wzbogacając środowisko pracy. Audytory weryfikują m.in. strategię HR, środowisko pracy, pozyskiwanie talentów, szkolenia i rozwój, komunikację wewnętrzną, benefity, well-being, zasady etyki, CSR, różnorodność i integrację. Tytuł Top Employer otrzymują te firmy, które pozytywnie przejdą proces weryfikacji. Nagrody trafiają do firm wyróżniających się pod względem realizacji strategii zarządzania zasobami ludzkimi.

• **Targi Kielce** otrzymały platynową statuetkę Lidera Polskiego Biznesu. To już kolejne wyróżnienie, które kielecki ośrodek otrzymał od Business Centre Club. Statuetkę, podczas uroczystej gali w Warszawie, odebrał prezes zarządu Targów Kielce, dr Andrzej Mochoń. Lider Polskiego Biznesu to nagroda przyznawana wyróżniającym się firmom, które osiągają wysokie wyniki finansowe, oferują najwyższej jakości produkty, a w swojej działalności kierują się zasadami społecznej odpowiedzialności biznesu.

• Spółka **Progress Eco** uczestniczyła w polskim stoisku narodowym w Nantes we Francji na Międzynarodowych Targach BIO360EXPO. To impreza skupiająca specjalistów z zakresu szeroko pojętej energii odnawialnej. Firmy Progress nie mogło zabraknąć w tym gronie. Wspierając wizerunek Polski we Francji oferowała profesjonalne doradztwo techniczne oraz najlepsze rozwiązania technologiczne dla biogazowni, prezentując kosze szczelinowe Pro-SLOT® do pras ślimakowych.

• Podczas uroczystej gali w Kielcach rozdano nagrody Orły Wprost, przyznawane wybitnym przedstawicielom biznesu i lokalnym instytucjom. W kategorii Developer Regionu wyróżniona została firma TRAKT INVEST, która reprezentując nowatorskie podejście i zaufanie na rynku deweloperskim, wyrosła na fundamencie półwiecznych doświadczeń firmy **Trakt S.A.**, znanej z realizacji ważnych projektów infrastrukturalnych. – Wybudowaliśmy osiedle Grabina, jesteśmy dumni z tego, że stworzyliśmy nowy standard, pokazywaliśmy nowe materiały, nowy sposób wykorzystania przestrzeni. Chciałbym podziękować naszym

pracownikom i naszym klientom. To oni motywują nas do lepszej pracy – powiedział prezes firmy Andrzej Gierada.

• Wielki projekt unijny oficjalnie zakończyły **Wodociągi Kieleckie**. Ostatni dokument spółka wysłała w styczniu do NFOŚiGW. Celem projektu „Poprawa gospodarki ściekowej na terenie kieleckiego obszaru metropolitalnego” było uporządkowanie gospodarki wodno-ściekowej na terenie gmin: Kielce, Masłów, Sitkówka-Nowiny oraz Zagnańsk. Do kanalizacji zostały podłączone budynki zamieszkałe przez 2560 osób, a do wodociągu – 25 osób. Dodatkowo została m.in. zmodernizowana oczyszczalnia ścieków. Wszystko kosztowało prawie 100 mln zł, z czego 45 milionów pochodziło z funduszy UE, w ramach Funduszu Spójności z Programu Operacyjnego Infrastruktura i Środowisko 2014-2020. – Wypełniliśmy wszystkie obowiązki wynikające z umowy dofinansowania tego projektu. I to nie jest nasze ostatnie słowo. Pracujemy już nad kolejnymi inwestycjami z wykorzystaniem pieniędzy z Unii Europejskiej – mówi Henryk Milcarz, prezes Wodociągów Kieleckich.

• **Celsium Sp. z o.o.** po podsumowaniu roku 2023 z satysfakcją ogłosiła, że osiągnęła nowy kamień milowy w dziedzinie efektywności energetycznej. Ponad 50% wytworzonego przez spółkę ciepła w Starachowicach i Sokółce pochodzi teraz ze źródeł odnawialnych, co potwierdza zaangażowanie w ekologiczne rozwiązania. To krok w kierunku bardziej zrównoważonej przyszłości, a jednocześnie dowód, że można być efektywnym i dbać o środowisko.

• W dniach 26-30 stycznia 2024 roku we Frankfurcie nad Menem odbyła się kolejna edycja targów Ambiente. **Formaster S.A.** zaprezentowała urządzenia filtrujące Marki Dafi. Ambiente to największe targi dóbr konsumpcyjnych na świecie, gdzie prezentowane są najnowsze produkty i innowacje z dziedziny dekoracji i wyposażenia mieszkań, domów i ogrodów, a także szeroko pojętego świata upominków. Ponad 4200 wystawców z 90 krajów obecnych na targach przedstawiło swoje świeże pomysły, produkty wysokiej jakości i najnowsze światowe trendy w dziedzinie dóbr konsumpcyjnych.

• Spółka **Toolmex Truck** wzięła udział w INTRALOGISTICA 2024 – Międzynarodowych Targach Logistyki Magazynowej, które odbyły się w dniach 24-26 stycznia w Nadarzynie. NTRALOGISTICA 2024 to miejsce spotkań profesjonalistów z branży logistyki magazynowej, wymiany doświadczeń i nawiązywania nowych, wartościowych kontaktów.

## Oferty firm członkowskich

### Imprezy Targów Kielce

7-8.II.2024

• XXVI Międzynarodowe Targi Energetyki i Elektrotechniki oraz Odnawialnych Źródeł Energii ENEK

13-15.II.2024

• Targi Opakowań IN-PACK  
• II Międzynarodowe Targi Intralogistyki, Magazynowania i Łączucha Dostaw

21-23.II.2024

• XIV Międzynarodowe Targi Zabawek i Artykułów dla Matki i Dziecka KIDS' TIME

8-10.III.2024

• XXIX Międzynarodowe Targi Techniki Rolniczej AGROTECH

• XXIII Targi Przemysłu Drzewnego i Gospodarki Zasobami Leśnymi LAS-EXPO

19-22.III.2024

• Przemysłowa Wiosna  
[www.targikielce.pl](http://www.targikielce.pl)

### Oferta SEKA S.A.

SEKA S.A.

Szkolenia-Nadzór-Ochrona środowiska  
Nasza główne obszary działania to:

- bezpieczeństwo pracy i ppoż. oraz ochrona środowiska,
- szkolenia energetyczne (grupy: G1, G2, G3),
- szkolenia zawodowe z obsługi urządzeń transportu bliskiego (suwnice, wózki, podesty, dźwigi towarowe),
- szkolenia z pierwszej pomocy,
- doradztwo w zakresie prawa pracy oraz sprawach personalnych.

SEKA zaprasza do zapoznania się z bogatą ofertą szkoleń online.

SEKA S.A. O/Kielce ul. Św. Leonarda 1  
tel. 41 230 98 50, 503 091 045/  
e-mail: [kielce@seka.pl](mailto:kielce@seka.pl)  
[www.seka.pl/nasze-biura/kielce/](http://www.seka.pl/nasze-biura/kielce/)

### Oferta ZDZ Kielce

ZDZ Kielce posiada najbogatszą w województwie świętokrzyskim ofertę edukacyjną, na którą składają się kursy i seminaria oraz szkoły dla młodzieży i dorosłych. Umożliwia też uzyskanie świadectw, dyplomów, zaświadczeń oraz specjalistycznych uprawnień. Zapraszamy do zapoznania się z ofertą na stronie <https://www.zdz.kielce.pl>

## SIPH koordynatorem konsorcjów na rzecz rozwoju inteligentnych specjalizacji

*Dokończenie ze str. 1*

gospodarce regionu w przedmiotowym obszarze, wzmocnienie współpracy sektora biznesu i nauki, tworzenie warunków dla transferu nowych rozwiązań technologicznych dla gospodarki oraz realizację przedsięwzięć innowacyjnych na rzecz podniesienia poziomu konkurencyjności i innowacyjności gospodarki regionalnej.

W ramach działań przewidzianych w celu rozwoju inteligentnych specjalizacji województwa świętokrzyskiego, konsorcja będą koncentrowały się na stymulowaniu działań podmiotów funkcjonujących w obszarze danej specjalizacji, głównie poprzez:

- spotkania oraz inne formy współpracy umożliwiające wymianę doświadczeń odnośnie rozwoju branży, poszukiwania pomysłów, rozwiązań w zakresie inteligentnych specjalizacji oraz monitorowanie kierunków rozwoju inteligentnej specjalizacji,
- prowadzenie szkoleń dla pracowników firm związanych z branżą działającą w obszarze danej specjalizacji,
- organizację wyjazdów studyjnych, seminariów, konferencji i webinarium dla MŚP, IOB i uczelni wyższych,
- wsparcie organizacji staży naukowych i praktyk zawodowych w celu przygotowania nowoczesnej kadry profesjonalistów, zdol-

nej do kreowania innowacji i współpracy z ośrodkami badawczo-rozwojowymi,

- wsparcie doradcze dla firm,
- przygotowywanie wspólnych agend badawczych,
- stworzenie systemu informacji dedykowane dla danej branży, w tym podnoszenie wiedzy na temat możliwości korzystania ze środków publicznych na badania i rozwój, itp.

Lista koordynatorów konsorcjów wyłonionych w ramach konkursów:

- Branża metalowo-odlewnicza – Koordynator Konsorcjum: **Staropolska Izba Przemysłowo-Handlowa**;
- Zasobooszczędne budownictwo – Koordynator Konsorcjum: **Staropolska Izba Przemysłowo-Handlowa**;
- Nowoczesne rolnictwo i przetwórstwo rolno-spożywcze – Koordynator Konsorcjum: Ośrodek Promowania i Wspierania Przedsiębiorczości Rolnej;
- Turystyka zdrowotna – Koordynator Konsorcjum: Izba Gospodarcza „Krağ Turystyki Zdrowotnej”;
- Technologia informacyjno-komunikacyjne – Koordynator Konsorcjum: Kielecki Park Technologiczny;
- Zrównoważony rozwój energetyczny – Koordynator Konsorcjum: Fundacja Agencja Rozwoju Regionalnego.

## Sektor budowlany w Brazylii - warsztaty

SIPH zaprasza przedsiębiorców z branży budowlanej do udziału w warsztatach nt. „Wyzwania związane z prawami własności intelektualnej w sektorze budowlanym w Brazylii”.

Spotkanie, które odbędzie się w dniu 12 lutego 2024 r., organizowane jest w ramach projektu „ICBUILD Boosting the internationalisation for circularity in the building environment”, w ramach programu COSME [www.icbuild.eu](http://www.icbuild.eu), który oferuje wsparcie dla przedsiębiorstw w postaci doradztwa oraz wyjazdów studyjnych.

Celem warsztatu jest przybliżenie zainteresowanym przedsiębiorcom zagadnień prawa własności intelektualnej (IPR) oraz wyzwań stojących przed europejskimi małymi i średnimi przedsiębiorstwami (MŚP), wkraczającymi na rynek brazylijski. Sesja dostarczy

cennych informacji na temat rodzajów dostępnych praw własności intelektualnej, ich kluczowego znaczenia dla MŚP oraz kwestii związanych z podejmowaniem decyzji o ubieganiu się o oficjalną ochronę.

### AGENDA

- 10:30 – 10.40 Welcome words
  - 10:40 – 11.00 Presentation of the ICBUILD project/consortium and its activities/mission in Brazil
  - 11.00 – 11.50 Latin America IP SME Helpdesk – Intellectual Property Protection in Brazil
  - 11.50 – 12.00 Q&A
- Osoby zainteresowane prosimy o rejestrację w poniższym linku:  
<https://app.livestorm.co/p/6f25daf7-14cf-45e8-ae07-1dab7f498c2d/live?s=6cbc691f-ddea-43a9-8c0d-7b0395e263e7>

# Koniunktura gospodarcza w styczniu 2024

W styczniu br. w większości obszarów gospodarki objętych badaniem oceny koniunktury formułowane przez przedsiębiorców są negatywne. Najgorsze nastroje gospodarcze panują wśród jednostek zajmujących się zakwaterowaniem i gastronomią. Największe pogorszenie opinii zaobserwowano w gronie podmiotów z sekcji informacja i komunikacja – spadek wartości wskaźnika ogólnego klimatu koniunktury o 42,8 w skali miesiąca. Gorzej niż w grudniu ub. r. oceniają koniunkturę także podmioty zajmujące się handlem hurtowym, natomiast lepiej zajmujące się przetwórstwem przemysłowym. Podobnie jak w ubiegłym miesiącu opinie formułują jednostki prowadzące działalność w zakresie budownictwa oraz handlu detalicznego.

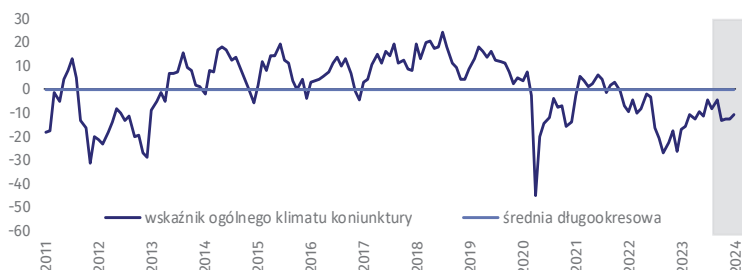
 **-10,6**

Wskaźnik ogólnego klimatu koniunktury gospodarczej w przetwórstwie przemysłowym



## Przetwórstwo przemysłowe (wykres 1)

Wskaźnik ogólnego klimatu koniunktury kształtuje się na poziomie minus 10,6, tj. wyższym niż przed miesiącem (minus 12,6).



WYSZCZEGÓLNIENIE		Analogiczny miesiąc ubiegłego roku	Ubiegły miesiąc	Bieżący miesiąc	Średnia długookresowa
	wskaźnik ogólnego klimatu koniunktury	-17,0	-12,6	<b>-10,6</b>	0,2
	składowa "diagnostyczna" wskaźnika	-4,7	-12,8	<b>-11,4</b>	-1,3
	składowa "prognostyczna" wskaźnika	-29,3	-12,4	<b>-9,8</b>	1,6
	wskaźnik ogólnego klimatu koniunktury	-20,3	-10,2	<b>-9,0</b>	-8,4
	składowa "diagnostyczna" wskaźnika	-8,2	-5,6	<b>-9,9</b>	-10,4
	składowa "prognostyczna" wskaźnika	-32,3	-14,7	<b>-8,0</b>	-6,4
	wskaźnik ogólnego klimatu koniunktury	-13,2	-7,1	<b>-18,5</b>	2,5
	składowa "diagnostyczna" wskaźnika	-1,2	-5,7	<b>-12,5</b>	7,4
	składowa "prognostyczna" wskaźnika	-25,2	-8,4	<b>-24,5</b>	-2,3
	wskaźnik ogólnego klimatu koniunktury	-16,1	-8,4	<b>-9,6</b>	-7,1
	składowa "diagnostyczna" wskaźnika	-10,8	-5,3	<b>-2,6</b>	-5,2
	składowa "prognostyczna" wskaźnika	-21,3	-11,5	<b>-16,5</b>	-8,9
	wskaźnik ogólnego klimatu koniunktury	-20,6	-14,7	<b>4,6</b>	-6,7
	składowa "diagnostyczna" wskaźnika	-10,8	-15,2	<b>12,7</b>	-8,4
	składowa "prognostyczna" wskaźnika	-30,3	-14,2	<b>-3,5</b>	-4,9
	wskaźnik ogólnego klimatu koniunktury	-7,1	-17,2	<b>-19,2</b>	0,9
	składowa "diagnostyczna" wskaźnika	8,0	-14,4	<b>-11,3</b>	-0,4
	składowa "prognostyczna" wskaźnika	-22,2	-20,0	<b>-27,0</b>	2,2
	wskaźnik ogólnego klimatu koniunktury	1,8	24,9	<b>-17,9</b>	3,4
	składowa "diagnostyczna" wskaźnika	10,9	33,8	<b>18,3</b>	13,6
	składowa "prognostyczna" wskaźnika	-7,4	16,0	<b>-54,1</b>	-6,9

# Świętokrzyskie w grudniu 2023

- W grudniu 2023 r. utrzymał się spadek produkcji sprzedanej przemysłu w skali roku. W porównaniu z grudniem 2022 r. sprzedaż zmniejszyła się o 0,1% (rok wcześniej odnotowano spadek o 2,0%). W okresie styczeń–grudzień 2023 r. pozostała na poziomie z roku poprzedniego.

- Podobnie jak przed miesiącem odnotowano wzrost produkcji budowlano-montażowej w ujęciu rocznym. W relacji do grudnia 2022 r. produkcja zwiększyła się o 3,4% (wobec spadku rok wcześniej o 10,4%). W okresie styczeń–grudzień 2023 r. pozostała jednak mniejsza niż rok wcześniej (o 9,1%).

- Według wstępnych danych w badanym miesiącu przekazano do użytkowania 388 mieszkania, tj. o 6,5% mniej niż w grudniu 2022 r., a liczba mieszkań oddanych do użytkowania na przestrzeni 2023 r. była o 0,5% mniejsza niż w 2022 r. (w 2022 r. w relacji do 2021 r. odnotowano spadek o 2,6%).

- W grudniu 2023 r. sprzedaż detaliczna zmniejszyła się w skali roku o 10,0% (przed rokiem odnotowano wzrost o 19,4%), a sprzedaż hurtowa zmalała o 12,1% wobec ubiegłorocznego spadku na poziomie 6,6%. W okresie styczeń–grudzień 2023 r. sprzedaż detaliczna zmniejszyła się o 7,0% w porównaniu z analogicznym okresem 2022 r. (w 2022 r. zanotowano wzrost o 23,4%). Z kolei sprzedaż hurtowa zmniejszyła się o 9,6% wobec odnotowanego w 2022 r. wzrostu na poziomie 4,0%.

- Na koniec grudnia 2023 r. liczba podmiotów gospodarki narodowej wpisanych do rejestru REGON zwiększyła się w skali roku o 1,8%, a w porównaniu z miesiącem poprzednim wzrosła o 0,02%. Zwiększyła się również, w relacji do listopada 2023 r., liczba jednostek wykreślonych z rejestru REGON (o 25,5%), a liczba podmiotów nowo zarejestrowanych zmalała o 4,6%.

- W grudniu 2023 r. utrzymał się spadek przeciętnego zatrudnienia w sektorze przedsiębiorstw w skali roku. Przeciętne zatrudnienie zmniejszyło się o 1,0% (wobec spadku o 0,7% w analogicznym miesiącu 2022 r.). Stopa bezrobocia utrzymała się na poziomie sprzed roku (7,8%).

- Przeciętne miesięczne wynagrodzenie brutto w sektorze przedsiębiorstw w grudniu 2023 r. było wyższe o 10,7% od zanotowanego rok wcześniej i o 2,3% wyższe w porównaniu z listopadem 2023 r. Na przestrzeni 2023 r. przeciętne wynagrodzenie brutto wzrosło w mniejszym stopniu niż przed rokiem (o 11,6% wobec 12,4%).

- Na rynku rolnym w grudniu 2023 r. przeciętne ceny omawianych produktów rolnych (z wyjątkiem cen ziemniaków na obu rynkach) ukształtowały się poniżej poziomu sprzed roku. Pogorszyła się opłacalność tuczu trzody chlewnej.

## Dynamika produkcji sprzedanej przemysłu (przeciętna miesięczna 2015=100)



## Dynamika (w cenach stałych) i struktura (w cenach bieżących) produkcji sprzedanej przemysłu

Wyszczególnienie	12 2023	01–12 2023	
	analogiczny okres roku poprzedniego = 100	w odsetkach	
<b>Ogółem</b>	<b>99,9</b>	<b>100,0</b>	<b>100,0</b>
w tym:			
Przetwórstwo przemysłowe	97,4	96,4	77,1
w tym produkcja:			
artykułów spożywczych	95,3	102,9	9,7
wyrobów z drewna, korka, stomy i wikliny <sup>a</sup>	38,7	42,1	1,9
wyrobów z gumy i tworzyw sztucznych	68,3	71,4	2,3
wyrobów z pozostałych mineralnych surowców niemetalicznych	95,1	92,3	21,3
metali	124,5	83,4	10,3
wyrobów z metali <sup>a</sup>	122,4	101,4	9,1
maszyn i urządzeń <sup>a</sup>	113,1	113,4	4,4
pojazdów samochodowych, przyczep i naczep <sup>a</sup>	74,9	124,3	11,1
Dostawa wody; gospodarowanie ściekami i odpadami; rekultywacja <sup>a</sup>	90,7	91,2	2,3

## Dynamika i struktura (w cenach bieżących) sprzedaży detalicznej

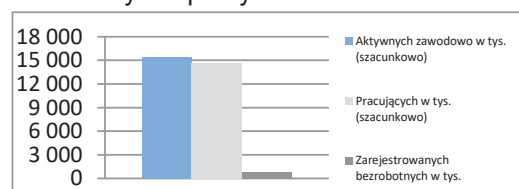
Wyszczególnienie	12 2023	01–12 2023	
	analogiczny okres roku poprzedniego = 100	w odsetkach	
<b>Ogółem<sup>a</sup></b>	<b>90,0</b>	<b>93,0</b>	<b>100,0</b>
w tym:			
Pojazdy samochodowe, motocykle, części	137,2	136,9	3,6
Paliwa stałe, ciekłe i gazowe	47,3	36,2	4,3
Żywność, napoje i wyroby tytoniowe	84,7	92,4	30,6
Pozostała sprzedaż detaliczna w niewyspecjalizowanych sklepach	130,8	72,3	1,8
Farmaceutyki, kosmetyki, sprzęt ortopedyczny	95,0	104,2	13,9
Tekstylia, odzież, obuwie	44,4	49,8	0,8
Meble, rtv, agd	112,6	106,1	13,3
Prasa, książki, pozostała sprzedaż w wyspecjalizowanych sklepach	85,5	124,6	6,1
Pozostałe	90,5	99,7	24,4

**POLSKA**

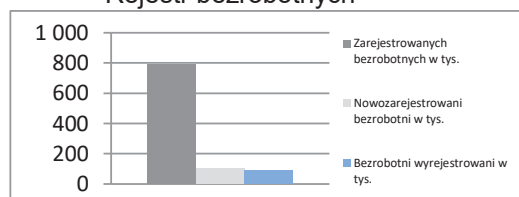
<b>Powierzchnia</b>	w km <sup>2</sup>	312 680	<b>Ludność</b> tys.	37 698
	% Polski	100,0%	% Polski	100,0%
<b>Gęstość zaludnienia</b>	osób na km <sup>2</sup>	120,6	<b>Współczynnik urbanizacji</b>	59,5%
	Polska	120,6	Polska	59,5%
<b>PKB na mieszkańca</b>	tys. PLN	81 370	<b>PKB</b>	mIn PLN 3 067 495
	Średnia Polski = 100%	100,0%	% Polski	100,0%

**Rynek pracy**
**koniec grudnia 2023**

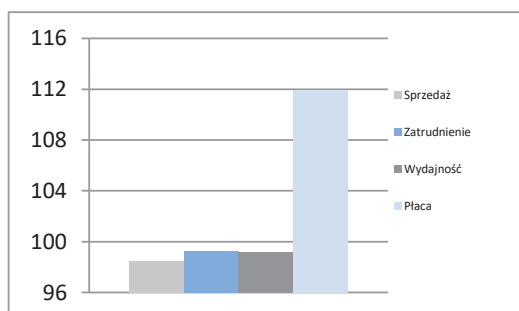
Zarejestrowanych bezrobotnych w tys.	788,2
Pracujących w tys. (szacunkowo)	14 666,7
Aktywnych zawodowo w tys. (szacunkowo)	15 454,9
Stopa bezrobocia	5,1%
	Polska 5,1%

**Rynek pracy**

**Rynek pracy**
**w grudniu 2023**

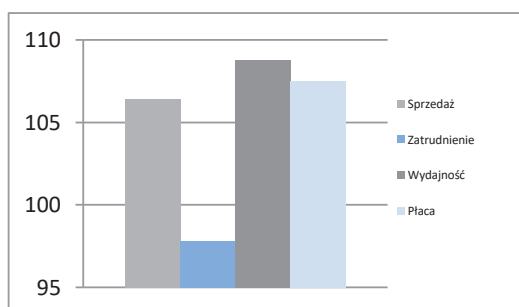
Bezrobotnych na ofertę pracy	19,0
Nowozarejestrowani bezrobotni w tys.	101,1
Bezrobotni wyrejestrowani w tys.	86,3

**Rejestr bezrobotnych**

**Przemysł - sektor przedsiębiorstw**
**I - XII 2023**

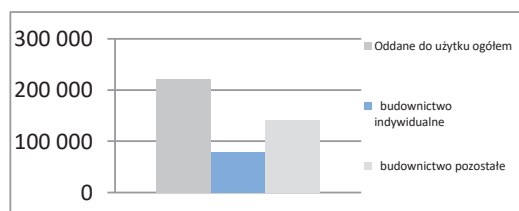
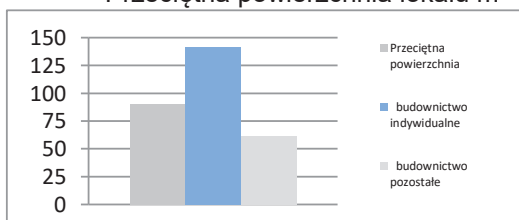
Sprzedaż	mIn PLN	2 463 516
Sprzedaż na zatrudnionego	tys. PLN	896
Zatrudnienie	w tys.	2 748
Płaca	PLN	7 387
Sprzedaż	I - XII 2022 = 100	98,5
Zatrudnienie	I - XII 2022 = 100	99,3
Wydajność	I - XII 2022 = 100	99,2
Płaca	I - XII 2022 = 100	111,9

**Dynamiki - przemysł**

**Budownictwo - sektor przedsiębiorstw**
**I - XII 2023**

Sprzedaż	mIn PLN	417 834
Sprzedaż na zatrudnionego	tys. PLN	990
Zatrudnienie	w tys.	422
Płaca	PLN	7 022
Sprzedaż	I - XII 2022 = 100	106,4
Zatrudnienie	I - XII 2022 = 100	97,8
Wydajność	I - XII 2022 = 100	108,8
Płaca	I - XII 2022 = 100	107,5

**Dynamiki - budownictwo**

**Mieszkania oddane do użytku**
**I - XII 2023**

Oddane do użytku ogółem	szt.	220 379
budownictwo indywidualne	szt.	79 558
budownictwo pozostałe	szt.	140 821
Dynamika	I - XII 2022 = 100	92,4
Powierzchnia ogółem	tys. m <sup>2</sup>	19 875
budownictwo indywidualne	tys. m <sup>2</sup>	11 258
budownictwo pozostałe	tys. m <sup>2</sup>	8 617
Dynamika	I - XII 2022 = 100	90,3
Przeciętna powierzchnia	m <sup>2</sup>	90
budownictwo indywidualne	m <sup>2</sup>	142
budownictwo pozostałe	m <sup>2</sup>	61

**Liczba mieszkań w szt.**

**Przeciętna powierzchnia lokalu m<sup>2</sup>**


**Porównanie województw**

Dane podstawowe	Powierzchnia		Ludność		Gęstość zal. osób na km <sup>2</sup>	Wsp. urban. w %	PKB (2022)	
	w km <sup>2</sup>	% Polski	w tys.	% Polski			mln PLN	PLN na mieszk
POLSKA	312 680	100,0%	37 698	100,0%	120,6	59,5%	3 067 495	81 370
DOLNOŚLĄSKIE	19 947	6,4%	2 883	7,6%	144,5	67,5%	259 203	89 904
KUJAWSKO-POMORSKIE	17 971	5,7%	2 002	5,3%	111,4	58,0%	132 516	66 202
LUBELSKIE	25 122	8,0%	2 018	5,4%	80,3	46,2%	113 191	56 096
LUBUSKIE	13 988	4,5%	978	2,6%	69,9	64,2%	64 417	65 900
ŁÓDZKIE	18 219	5,8%	2 370	6,3%	130,1	61,9%	184 970	78 033
MAŁOPOLSKIE	15 183	4,9%	3 429	9,1%	225,8	47,9%	251 535	73 361
MAZOWIECKIE	35 558	11,4%	5 509	14,6%	154,9	64,7%	697 855	126 666
OPOLSKIE	9 412	3,0%	940	2,5%	99,8	52,8%	62 577	66 607
PODKARPACKIE	17 846	5,7%	2 076	5,5%	116,3	41,0%	117 792	56 745
PODLASKIE	20 187	6,5%	1 141	3,0%	56,5	60,8%	68 098	59 699
POMORSKIE	18 310	5,9%	2 358	6,3%	128,8	62,5%	184 356	78 173
ŚLĄSKIE	12 333	3,9%	4 333	11,5%	351,3	75,8%	366 872	84 667
ŚWIĘTOKRZYSKIE	11 711	3,7%	1 173	3,1%	100,2	45,1%	70 552	60 132
WARMIŃSKO-MAZURSKIE	24 173	7,7%	1 362	3,6%	56,4	59,0%	79 141	58 090
WIELKOPOLSKIE	29 827	9,5%	3 490	9,3%	117,0	53,2%	302 455	86 653
ZACHODNIOPOMORSKIE	22 892	7,3%	1 636	4,3%	71,5	68,1%	111 964	68 425

Rynek pracy	Aktywni zaw.		Bezrobotni rejestrowani		Pracujący w tys.			Płace w PLN	
	w tys.		w tys.	stopa w %	ogółem	przemysł	budownictwo	przemysł	budownictwo
POLSKA	15 511		788,2	5,1%	14 722	2 748	422	7 387	7 022
DOLNOŚLĄSKIE	1 205		53,0	4,4%	1 152	232	29	8 354	7 517
KUJAWSKO-POMORSKIE	766		54,4	7,1%	712	135	20	6 475	6 611
LUBELSKIE	765		57,4	7,5%	708	99	18	6 979	5 791
LUBUSKIE	358		15,4	4,3%	343	69	7	6 752	6 586
ŁÓDZKIE	985		53,2	5,4%	932	169	19	7 073	6 146
MAŁOPOLSKIE	1 450		60,9	4,2%	1 389	218	41	7 245	6 377
MAZOWIECKIE	2 695		110,5	4,1%	2 585	391	92	8 049	8 484
OPOLSKIE	344		20,3	5,9%	324	60	7	7 047	6 421
PODKARPACKIE	787		67,7	8,6%	720	136	19	6 401	5 485
PODLASKIE	443		31,0	7,0%	412	58	13	6 440	7 337
POMORSKIE	930		42,8	4,6%	888	157	31	7 447	6 868
ŚLĄSKIE	1 733		62,4	3,6%	1 671	441	52	8 308	7 131
ŚWIĘTOKRZYSKIE	432		33,7	7,8%	398	68	9	6 530	5 364
WARMIŃSKO-MAZURSKIE	473		39,3	8,3%	434	79	10	6 232	6 016
WIELKOPOLSKIE	1 550		46,5	3,0%	1 504	342	42	6 841	6 772
ZACHODNIOPOMORSKIE	593		39,7	6,7%	553	95	12	6 735	6 413

Wyniki przedsiębiorstw	Przemysł				Budownictwo			
	Sprzedaż og. mln PLN	Na zatrud. tys. PLN	Sprzedaż I - XII 2022 = 100	Wydajność I - XII 2023	Sprzedaż og. mln PLN	Na zatrud. tys. PLN	Sprzedaż I - XII 2022 = 100	Wydajność I - XII 2023
POLSKA	2 463 516	896	98,5	99,2	417 834	990	106,4	108,8
DOLNOŚLĄSKIE	250 847	1 081	105,2	104,9	26 953	929	114,3	115,0
KUJAWSKO-POMORSKIE	95 430	707	95,3	97,4	16 130	807	99,6	102,5
LUBELSKIE	64 462	651	98,8	100,1	10 559	587	114,5	116,7
LUBUSKIE	56 047	812	95,4	99,0	4 025	575	103,2	111,1
ŁÓDZKIE	152 549	903	104,1	105,2	22 145	1166	106,1	112,8
MAŁOPOLSKIE	179 554	824	100,2	100,4	35 244	860	100,1	102,4
MAZOWIECKIE	568 791	1 455	95,3	95,0	110 717	1203	98,9	99,2
OPOLSKIE	47 788	796	94,3	94,2	8 312	1187	109,0	114,3
PODKARPACKIE	86 940	639	100,6	101,4	14 411	758	120,7	125,7
PODLASKIE	49 528	854	99,6	101,4	12 574	967	122,3	121,2
POMORSKIE	122 712	782	90,3	90,3	31 821	1026	112,1	121,3
ŚLĄSKIE	356 920	809	102,0	101,7	47 661	917	113,3	115,1
ŚWIĘTOKRZYSKIE	48 899	719	100,0	102,1	7 894	877	101,4	107,6
WARMIŃSKO-MAZURSKIE	48 358	612	93,3	95,8	7 339	734	126,0	132,6
WIELKOPOLSKIE	267 463	782	96,7	98,9	47 165	1123	104,1	103,1
ZACHODNIOPOMORSKIE	67 230	708	92,4	92,0	14 885	1240	119,9	124,1

# CERTYFIKAT STAROPOLSKI - RZETELNY PRZEDSIĘBIORCA



## Certyfikat rzetelności niezbędny w kontaktach biznesowych

Staropolska Izba Przemysłowo-Handlowa honoruje solidne firmy, przyznając im Certyfikat Staropolski – Rzetelny Przedsiębiorca. Posiadanie tego świadectwa jest sygnałem dla innych, że mają do czynienia z odpowiedzialnym, liczącym się na rynku partnerem.

Certyfikat Staropolski – Rzetelny Przedsiębiorca przyznawany jest raz w roku.

Uroczystość wręczenia odbędzie się w dniu 19 maja 2024 r.  
w Dawnym Pałacu Biskupów Krakowskich w Kielcach

Certyfikat Staropolski na skróty:

**Adresaci:** firmy z siedzibą na terenie województwa świętokrzyskiego, prowadzące działalność gospodarczą minimum 2 lata oraz instytucje z siedzibą na terenie województwa świętokrzyskiego.

**Warunki przyznania:** wypełnienie wniosku, dołączenie dokumentów i oświadczeń wymienionych w regulaminie, które zostaną zweryfikowane przez specjalistów SIPH, wniesienie opłaty.

**Forma certyfikatu:** dyplom i emblemat w metalu.

**Okres ważności:** 1 rok.

W bieżącej edycji „Certyfikatu Staropolskiego” dokumenty przyjmujemy do 12 kwietnia 2024 r.

**Kontakt:** Grzegorz Ściwiarski e-mail: [g\\_sciwiarski@siph.com.pl](mailto:g_sciwiarski@siph.com.pl) tel. 41 344 43 92 w. 53